

MATERIAŁ
MARKETINGOWY



Mój dom jak z obrazka

CO POWINIEN WIEDZIEĆ KAŻDY WŁAŚCICIEL DOMU
JEDNORODZINNEGO

PZU DOM





Twój dom to Twoja radość i duma,
oaza bezpieczeństwa i spokoju,
ale też sporo obowiązków,
które regulują różne przepisy.

Podstawowe obowiązki właściciela domu jednorodzinnego

Jako właściciel masz obowiązek:



użytkować dom zgodnie z jego przeznaczeniem oraz wymaganiami ochrony środowiska,



utrzymywać dom w należytym stanie technicznym i estetycznym – nie możesz dopuścić do nadmiernego pogorszenia właściwości użytkowych domu i jego sprawności technicznej.

Obowiązkowe kontrole techniczne

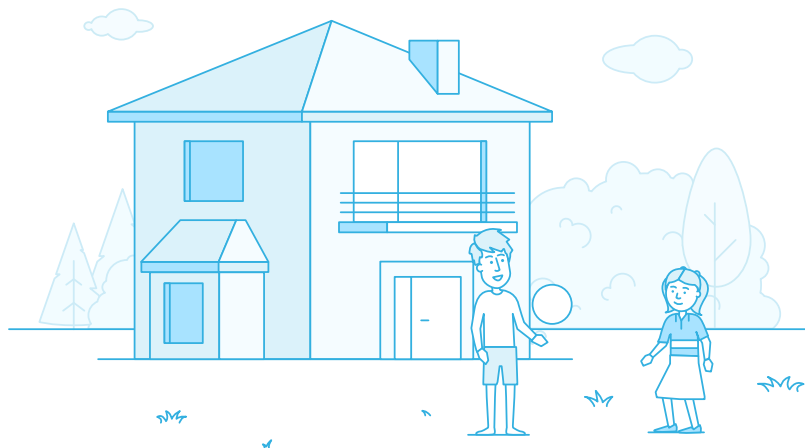
To Ty, jako właściciel domu, odpowiadasz za systematyczne kontrole jego stanu technicznego.

- ✓ Kontrole przeprowadzaj **w terminie**.
- ✓ Pamiętaj, aby kontroli **dokonywały wyłącznie osoby, które mają uprawnienia** w odpowiedniej specjalności i o odpowiednim zakresie.
- ✓ Zadbaj o to, aby **specjalista przed rozpoczęciem kontroli zapoznał się z dokumentami z poprzednich kontroli**, z protokołami odbioru robót remontowych, zgłoszeniami usterek, wad, uszkodzeń lub innych zniszczeń budynku czy instalacji.
- ✓ Pilnuj, aby po każdej kontroli osoba, która ją wykonywała, **spisała protokół i Ci go przekazała**.
- ✓ Wszystkie **protokoły przechowuj** wraz z inną dokumentacją domu.



Pamiętaj

Jeśli nie będziesz przestrzegać tych obowiązków, a będą one miały wpływ na wystąpienie wypadku, np. pożaru, możesz mieć problemy z uzyskaniem odszkodowania od ubezpieczyciela.



Kontrole i przeglądy

Przeprowadzaj je regularnie, chodzi przecież o bezpieczeństwo i komfort Twój oraz Twoich najbliższych.

 Co trzeba skontrolować	 Jak często	 Jaki specjalista	 Na czym polega kontrola
Urządzenia związane z ochroną środowiska (np. szamba, kolektory słoneczne, pompy ciepła, przydomowe oczyszczalnie ścieków, rekuperatory)	RAZ NA ROK	Osoba z uprawnieniami budowlanymi do projektowania lub kierowania robotami budowlanymi w specjalności konstrukcyjno-budowlanej	Sprawdzenie oddziaływania urządzeń na środowisko oraz na życie lub zdrowie ludzi, szczególnie w zakresie: odprowadzania gazów lub pyłów do powietrza, ścieków do wód lub do ziemi, powodowania hałasu, wytwarzania pól elektromagnetycznych
Instalacje gazowe	RAZ NA ROK	Osoba z uprawnieniami budowlanymi w specjalności instalacyjnej lub osoba posiadająca świadectwa wymagane przy wykonywaniu dozoru nad eksploatacją urządzeń, instalacji oraz sieci energetycznych i gazowych	<ul style="list-style-type: none">• Sprawdzenie stanu technicznego:<ul style="list-style-type: none">◦ kurka głównego◦ złącza izolującego◦ rur i kształtek◦ armatury◦ połączeń gwintowanych, spawanych, lutowanych i mechanicznych◦ gazomierza◦ urządzeń gazowych
Przewody kominowe (PRZEGLĄD): <ul style="list-style-type: none">• dymowe• spalinowe• wentylacyjne	RAZ NA ROK	Osoba z kwalifikacjami mistrza w rzemiośle kominarskim lub osoba z uprawnieniami budowlanymi w specjalności instalacyjnej w zakresie sieci, instalacji i urządzeń cieplnych, wentylacyjnych, gazowych, wodociągowych i kanalizacyjnych oraz do projektowania lub kierowania robotami budowlanymi w specjalności konstrukcyjno-budowlanej.	<ul style="list-style-type: none">• Kontrola prawidłowego funkcjonowania przewodów kominowych
Przewody kominowe (CZYSZCZENIE): <ul style="list-style-type: none">• w paleniskach opalanych paliwem stałym• w paleniskach opalanych paliwem płynnym i gazowym	CO NAJMNIEJ RAZ NA 3 MIESIĄCE	W przypadku czyszczenia przewodów kominowych ww. osoby lub czeladnik	<ul style="list-style-type: none">• Czyszczenie kominia i wybranie sadzy z jego podstawy przez drzwiczki rewizyjne

 Co trzeba skontrolować	 Jak często	 Jaki specjalista	 Na czym polega kontrola
<p>Kotły</p> <ul style="list-style-type: none"> • opalane nieodnawialnym paliwem ciekłym lub stałym o efektywnej nominalnej wydajności ponad 100 kW • opalane nieodnawialnym paliwem ciekłym lub stałym o wydajności do 100 kW oraz kotły opalane gazem <p>Instalacja grzewcza – w rok po tym, gdy minie 15 lat użytkowania kotła</p>	<p>CO NAJMNIEJ RAZ NA 2 LATA</p> <p>CO NAJMNIEJ RAZ NA 4 LATA</p> <p>JEDNORAZOWA KONTROLA</p>	<p>Osoba z uprawnieniami w zakresie sieci, instalacji i urządzeń ciepłych</p>	<ul style="list-style-type: none"> • Sprawdzenie działania wszelkich zabezpieczeń gazowych, elektrycznych, hydraulicznych • Kontrola procesu spalania analizatorem spalin. Usunięcie zanieczyszczenia palnika, nagrzewnicy oraz innych podzespołów urządzenia
<p>Instalacja elektryczna</p>	<p>RAZ NA 5 LAT</p>	<p>Osoba z uprawnieniami budowlanymi w specjalności instalacyjnej lub osoba posiadająca świadectwa wymagane przy wykonywaniu dozoru nad eksploatacją urządzeń, instalacji oraz sieci energetycznych i gazowych</p>	<p>Kontrola prawidłowego funkcjonowania instalacji elektrycznej – skuteczności zerowania, czyli sprawdzenie potencjału przeciwporażeniowego</p>
<p>Cały budynek</p>	<p>RAZ NA 5 LAT</p>	<p>Osoba z uprawnieniami budowlanymi do projektowania lub kierowania robotami budowlanymi w specjalności konstrukcyjno-budowlanej</p>	<p>Kontrola:</p> <ul style="list-style-type: none"> • zewnętrznych warstw ścian, dachów, fundamentów • elementów ścian zewnętrznych (attyki, filary, gzymsy) • balustrad, loggii i balkonów • urządzeń zamocowanych do ścian i dachu budynku • elementów odwodnienia budynku oraz obróbek blacharskich • pokrycia dachowego • instalacji centralnego ogrzewania i ciepłej wody użytkowej • urządzeń przeciwpożarowych • elementów instalacji kanalizacyjnej odprowadzającej ścieki z budynku

Jak dbać o instalacje w domu

Wszystkie instalacje w domu utrzymuj we właściwym stanie technicznym, ponieważ wszelkie zaniedbania mogą być poważnym zagrożeniem dla Ciebie i Twoich bliskich. Ponadto zadbane dom to także niższe rachunki, np. za prąd, gaz czy ogrzewanie.



Instalacja elektryczna

Dbaj o stan techniczny instalacji, m.in. kabli, przewodów, gniazdek, włączników.



Instalacja gazu płynnego (w butlach lub z przydomowego zbiornika na gaz)

• Zasilana z butli:

- sprawdzaj szczelność instalacji zawsze po wymianie lub naprawie przewodu,
- sprawdzaj stan przewodu elastycznego do jednego urządzenia (np. kuchenki),
- butla nie może być ustawiona w odległości mniejszej niż 2 m od okien, drzwi, otworów wentylacyjnych, studzienek kanalizacyjnych, urządzeń elektrycznych, źródeł ciepła czy materiałów łatwopalnych.

• Zasilana z baterii butli:

- sprawdzaj szczelność połączenia po każdej wymianie butli,
- butle ustaw na stabilnym niepalnym podłożu,
- w baterii może być najwyżej 10 butli.

• Zasilana ze zbiornika lub grupy zbiorników:

- zlecaj naprawy, konserwacje osobie, która ma do tego uprawnienia,
- zarejestruj zbiornik we właściwym urzędzie dozoru technicznego,
- wykonaj próbę szczelności przyłącza.



Instalacja gazowa (zasilana z sieci gazowej)

Sprawdzaj szczelność instalacji zawsze, gdy wykonano nową instalację, przebudowano starą albo nie używałeś jej przez ponad 6 miesięcy.



Instalacja centralnego ogrzewania

- Przed każdym sezonem grzewczym sprawdzaj stan techniczny instalacji.
- Zadbaj o to, by w zimie nie dopuścić do zamarznięcia wody w rurach w nieogrzewanych pomieszczeniach (budynekach).



Instalacja kanalizacyjna

- Dbaj o to, by instalacja była szczelna i drożna, i nie zanieczyszczała wody czy gleby.
- Regularnie remontuj i naprawiaj instalację.



Instalacja wodna

- Dbaj o to, by instalacja była szczelna i drożna.
- Regularnie remontuj i naprawiaj instalację.



Przewody dymowe i spalinowe

- Pamiętaj o regularnych przeglądach.
- Dbaj o ich drożność i szczelność.



Kanały wentylacyjne

- Dbaj o ich drożność i szczelność.
- Pamiętaj o tym, by kratki wentylacyjne miały odpowiednie przekroje i nie były zapchane.

Jeśli kupujesz dom

Poproś o protokoły przeglądów i kontroli technicznych budynku. Znajdziesz tam cenne uwagi na temat jego stanu. Zwróć też uwagę, czy właściciel nieruchomości przekazał Ci świadectwo charakterystyki energetycznej budynku. Ten dokument pozwoli Ci m.in. oszacować zużycie ciepła i przyszłe rachunki, np. za prąd czy ogrzewanie.

Czy wiesz, że...

Ubezpieczenie **PZU Dom** z opcją **Pomoc w Domu** zapewnia Ci w razie awarii w Twoim domu pomoc specjalisty (np. elektryka, hydraulika, technika urządzeń grzewczych) oraz pokrywa koszty jego usługi.

Bezpieczeństwo pożarowe

Aby Twój dom był bezpieczny, zadbaj też o zabezpieczenia przed ewentualnym pożarem.



Zobacz, czego ze względu bezpieczeństwa przeciwpożarowego **nie należy robić w domu**:

- korzystać z instalacji i urządzeń niesprawnych technicznie lub w sposób niezgodny z ich przeznaczeniem,
- składować materiałów palnych (w tym pozostałości roślin czy gałęzi) poza budynkami, w odległości mniejszej niż 4 m od granicy sąsiedniej działki,
- przechowywać materiałów palnych (oraz stosować elementów wystroju i wyposażenia wnętrz z materiałów palnych) w odległości mniejszej niż 0,5 m od urządzeń i instalacji, których powierzchnie zewnętrzne mogą nagrzewać się do temperatury ponad 100°C,
- stosować materiałów palnych na osłonach punktów świetlnych,
- składować materiałów palnych w pomieszczeniach technicznych na nieużytkowych poddaszach i strychach oraz na drogach komunikacji w piwnicach,
- przechowywać butli gazowych na nieużytkowych poddaszach i strychach oraz w piwnicach,
- uniemożliwiać lub ograniczać dostęp do:
 - źródeł wody do celów przeciwpożarowych,
 - wyjść ewakuacyjnych albo okien dla ekip ratowniczych,
 - wyłączników i tablic rozdzielczych prądu elektrycznego oraz kurków głównych instalacji gazowej,
 - krat zewnętrznych i okiennic, które otwierają się od wewnątrz pomieszczenia.

Czy wiesz, że...

Jedne z najczęstszych przyczyn powstawania pożarów w domu to:

- ✓ **wzniesienie ognia** przez dzieci,
- ✓ **awarie instalacji elektrycznych** naprawianych lub przerabianych przez niedoświadczoną osobę,
- ✓ **niewłaściwe użytkowanie urządzeń grzewczych:** kominków, pieców kaflowych czy promienników elektrycznych,
- ✓ **pozostawienie włączonych urządzeń elektrycznych**, nieprzystosowanych do pracy ciągłej: ogrzewaczy pomieszczeń, kuchenek i czajników,
- ✓ **nieostrożne prowadzenie prac remontowych**, zwłaszcza spawania i szlifowania,
- ✓ **przechowywanie łatwopalnych substancji** (butli gazowych, olejów, farb czy rozpuszczalników) w pobliżu źródeł ciepła i ognia.

Źródło: dane Państwowej Straży Pożarnej

Pożar! Tylko nie panikuj

Działaj szybko, ale spokojnie. Najważniejsze jest życie Twoje i Twoich bliskich.

Jeśli zauważysz pożar w swoim domu:

- **zaalarmuj** wszystkich, którzy są w strefie zagrożenia,
- **wezwij** straż pożarną:
 - wybierz numer: **998** (straż pożarna) lub **112** (numer alarmowy),
 - gdy zgłosi się dyżurny, spokojnie powiedz:
 - gdzie się pali, co się pali, na którym piętrze,
 - czy w Twojej ocenie zagrożone jest życie i zdrowie ludzkie,
 - podaj swoje imię i nazwisko oraz numer swojego telefonu,
- po podaniu informacji **nie rozłączaj się**, dopóki dyspozytor nie potwierdzi przyjęcia Twojego zgłoszenia.

Co jeszcze możesz zrobić

- Wyprowadź na zewnątrz dzieci, osoby starsze, niepełnosprawne i chore.
- Wyłącz dopływ gazu i energii elektrycznej.
- Nie otwieraj okien.
- Spróbuj ugasić pożar – ale tylko wtedy, gdy nie zagraża to Twojemu bezpieczeństwu.
- Jeśli nie możesz ugasić pożaru, wyjdź z budynku.
- Nie zamykaj drzwi na klucz! Zamknij tylko na klamkę.



To ważne

Po przybyciu straży pożarnej bezwzględnie podporządkuj się poleceniom kierującego działaniami ratowniczo-gaśniczymi.



Remont zgodny z prawem

Remont remontowi nierówny. Podpowiadamy, które prace powinieneś zgłosić w urzędzie, które wymagają zezwoleń, a które możesz wykonać wtedy, kiedy chcesz.



Tych prac nie musisz zgłaszać:

- modernizacja łazienki i kuchni,
- malowanie wnętrz i wymiana okien,
- zagospodarowanie terenu,
- budowa elementów małej architektury, jeśli nie mają być trwale połączone z gruntem,
- montaż instalacji teleinformatycznej lub alarmowej.



Te prace powinieneś zgłosić:

roboty budowlane, które polegają na odtworzeniu (np. po przejściu huraganu) stanu pierwotnego budynku i nie są jego konserwacją, np. wymiana pokrycia dachowego.



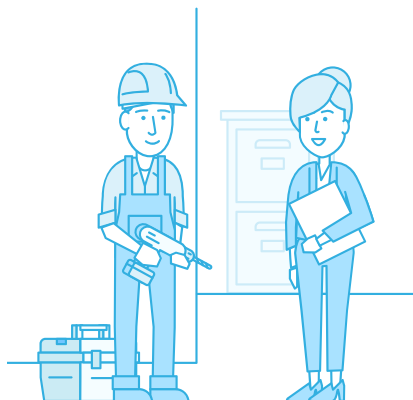
Na te prace potrzebne jest pozwolenie:

- przebudowa domu – roboty budowlane, które zmieniają parametry użytkowe lub techniczne budynku, ale nie zmieniają jego wielkości, np. zmiana konstrukcji dachu, powiększenie lub wybicie nowych otworów okiennych,
- rozbudowa czy nadbudowa domu – roboty budowlane, które zmieniają m.in. powierzchnię zabudowy, kubaturę lub liczbę kondygnacji.



Kiedy i gdzie trzeba zgłosić budowę

- Zamiar rozpoczęcia budowy zgłoś odpowiednio wcześniej właściwemu staroście lub – w miastach na prawach powiatu – prezydentowi miasta.
- Wniosek o pozwolenie na budowę złoż w wydziale architektoniczno-budowlanym w starostwie lub w urzędzie miasta.
- Jeżeli nie wiesz lub nie jesteś pewny, jak zakwalifikować planowane roboty, zaczerpnij informacji w odpowiednim urzędzie.





Utrzymanie porządku i czystości

Dbaj także o to, aby Twój dom wyglądał estetycznie. Regularnie sprzątaj podwórko, ogród i chodnik przy posesji. Ponadto jako właściciel domu:

- masz obowiązek sprzątać błoto, śnieg, lód i inne zanieczyszczenia z chodników położonych bezpośrednio przy granicy posesji. Jeśli burmistrz lub prezydent miasta stwierdzi, że nie wywiązujesz się z tego obowiązku, może ukarać Cię m.in. grzywną,
- odpowiadasz za utrzymywanie budynku w należyтым stanie technicznym. Jeżeli np. nie dbasz o elewację domu i oderwany tynk wyrządzi komuś szkodę, Ty ponosisz za to odpowiedzialność,
- masz obowiązek usuwać zalegający na dachu śnieg i lód, które mogą być zagrożeniem np. dla przechodniów. Jeśli tego nie zrobisz, a dojdzie do wypadku, również Ty za to odpowiadasz.

Nie zapomnij o ubezpieczeniu



Twój dom jest dla Ciebie ważny, dlatego bardzo o niego dbasz. Ale nawet wtedy, gdy robisz wszystko, co należy, może zdarzyć się coś nieprzewidzianego.

Ubezpieczenie PZU Dom pomoże Ci w wielu trudnych sytuacjach. Możesz liczyć nie tylko na odszkodowanie, ale też na pomoc fachowców, np. hydraulika, elektryka czy dekarza.

Telefony alarmowe

112 – numer alarmowy

999 – pogotowie

998 – straż pożarna

997 – policja

994 – pogotowie wodno-kanalizacyjne

993 – pogotowie ciepłownicze

992 – pogotowie gazowe

991 – pogotowie energetyczne

986 – straż miejska



Treści zamieszczone w tym poradniku mają wyłącznie charakter informacyjny i nie mogą być traktowane jako forma doradztwa, konsultacji czy rekomendacji. Odpowiednie akty prawne są dostępne w Dzienniku Ustaw i można się z nimi zapoznać np. na stronie <http://isap.sejm.gov.pl/>

- Ustawa z dnia 7 lipca 1994 r. Prawo budowlane, Dz. U. 1994 nr 89 poz. 414
- Ustawa z dnia 13 września 1996 r. o utrzymaniu czystości i porządku w gminach, Dz. U. 1996 nr 132 poz. 622
- Ustawa z dnia 16 kwietnia 2004 r. o ochronie przyrody, Dz. U. 2004 nr 92 poz. 880
- Ustawa z dnia 23 kwietnia 1964 r. Kodeks cywilny, Dz. U. 1964 nr 16 poz. 93
- Ustawa z dnia 24 czerwca 1994 r. o własności lokali, Dz. U. 1994 nr 85 poz. 388
- Rozporządzenie Ministra Spraw Wewnętrznych i Administracji z dnia 16 sierpnia 1999 r. w sprawie warunków technicznych użytkowania budynków mieszkalnych, Dz. U. 1999 nr 74 poz. 836
- Rozporządzenie Ministra Spraw Wewnętrznych i Administracji z dnia 7 czerwca 2010 r. w sprawie ochrony przeciwpożarowej budynków, innych obiektów budowlanych i terenów, Dz. U. 2010 nr 109 poz. 719

Stan prawny na dzień 31.01.2019 r.

DOM_POR_D/01/19

Ten materiał nie jest ofertą w rozumieniu art. 66 Kodeksu cywilnego i ma charakter wyłącznie informacyjny. Szczegółowe informacje o zakresie ubezpieczenia, w tym o wyłączeniach i ograniczeniach odpowiedzialności PZU SA, znajdziesz w aktualnych ogólnych warunkach ubezpieczenia PZU Dom, dostępnych na pzu.pl, w placówkach PZU SA lub u naszych agentów.

Poznaj nas z dobrej strony

Już dziś odwiedź nas na stronie **pzu.pl**:



przyjazna dla użytkownika



szybka lokalizacja agenta i oddziału



intuicyjna nawigacja



działa **na każdym urządzeniu**

801 102 102 **pzu.pl**

Opłata zgodna z taryfą operatora

